

PRESENTATION SÃO TOME ET PRINCIPE



Contexte Géographique

- République Démocratique de Sao Tomé et Príncipe est un petit état insulaire en développement constitué de deux îles volcaniques situées dans le Golfe de la Guinée, à 300 km environ au large du continent africain (Gabon) .
- L'archipel couvre une superficie totale de 1.001 km² .
- Le climat tropical humide caractérisé par deux saisons (pluies et sèches).
- La nature montagneuse des îles est à l'origine d'une grande diversité climatique dans le pays.
- Sur le plan administratif, l'île de São Tomé est structurée en six districts alors que l'île de Príncipe constitue une région autonome.

SAO TOMÉ-ET-PRINCIPE



Pedras Tinhosa	1° 23'
Tinhosa Pequena	1° 22'
Tinhosa Grande	1° 21'

	Capitale d'État (plus de 40 000 hab.)
	Ville
	Village
	Bourg
	Siège d'entreprise agricole
	Dépendance agricole
Santo António	Capitale de province
	Limite de district
Neves	Capitale de district
	Route principale
	Route secondaire
	Autre route
	Aéroport, aérodrome



Milieu Aquatique

Le plateau continental est assez restreint 1.459 km² dont 2/3 (1.023km²) autour de Principe. La superficie de la ZEE est relativement faible pour un pays insulaire (160.000 km²) et comparée à celle des pays voisins comme le Gabon (213.000 km²) ou la Guinée Equatoriale (283.200km²)

La zone littoral comprend la zone économique exclusive s'étendant jusqu'à 200 miles nautiques et la limite continentale située à une altitude de 100 mètres de la côte.

La zone côtière est d'environ 260 km de long et une largeur ZEE, bordant l'océan Atlantique. La salinité de l'eau varie selon la saison. La production d'algues est relativement limitée en raison de la petitesse du plateau continental et de sa faible profondeur. Le upwelling (remontée d'eaux froides) sont très fréquents au cours gravana (Mai à Septembre) en raison de la courant froid de Benguela. Selon plusieurs études océanographique déjà réalisées rapporte que durant cette période, il est fréquents remontée d'eaux relativement profondes (100 – 300 m) , de salinité plus faible que la surface et riche en nutriments, vers la zone photique.

Les températures côtières sont très élevés (jusqu'à 26 degrés C) Mars à Mai, mais beaucoup plus suave en Juillet et Août (entre 23° C et 23'5° C).

La plupart de la côte est rocheuse avec relief très accidenté, mais il ya de nombreuses baies de sable qui forment tout l'écosystème des plages à long de côte

Brève information de domaine maritime

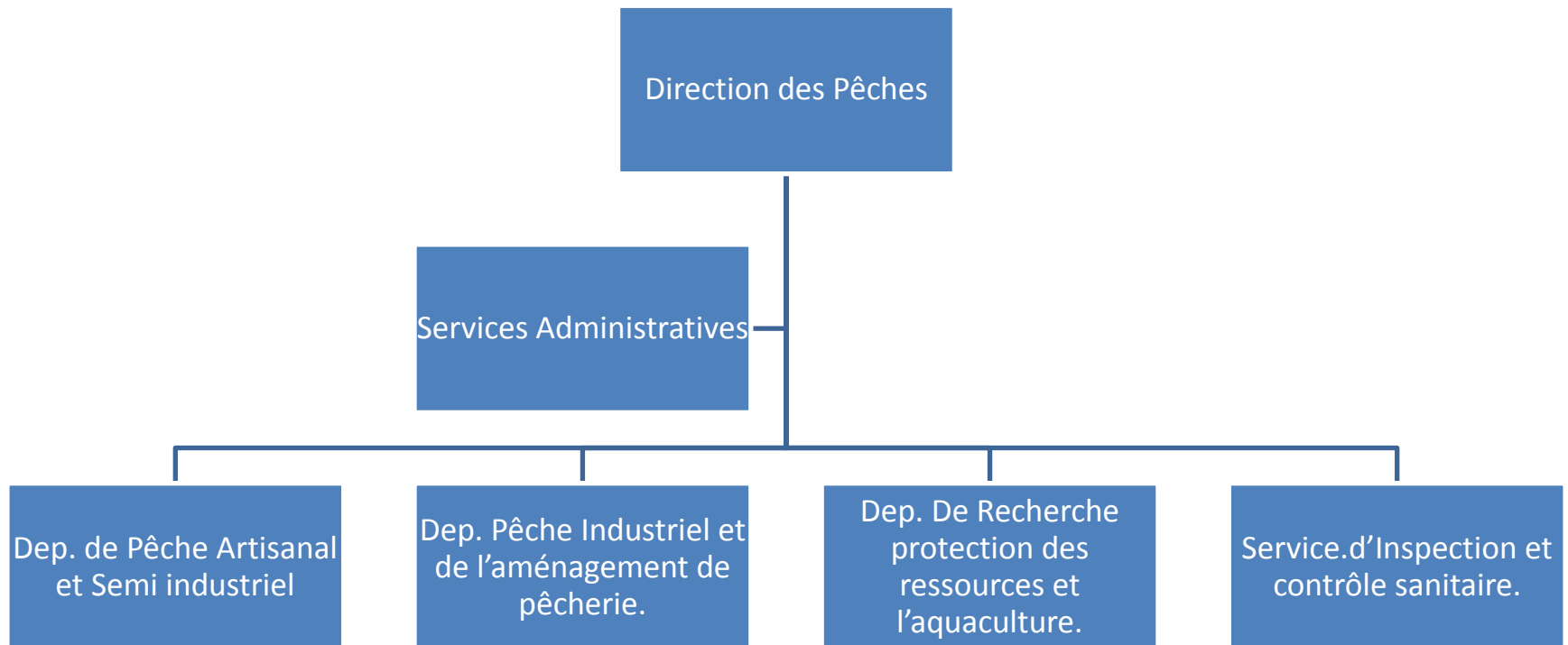
Parâmetres	São Tomé	Príncipe	Total
Superfície emersa	859 Km²	142 km²	1 001 km²
ZEE	-	-	160 000 km²
Superfície del plateaux continental	436 km²	1 221 km²	1 657km²
Ligne de costa	143 km	66 km	209 km
Zones de pêche artisanal	3171 km²	1473 km²	4644 km²
Plages	33	16	49
km de côûts/plage	4,3	4,1	8,4 km

Description des ressources et état des stocks
(biomasse côtière estimée dans la zone réserve pêche artisanale)

Localisation	Superficie en km ²	Potentiel halieutique annuel (en tonnes)		
		Espèces pélagiques	Espèces démersaux	TOTAL
Sao Tomé	436	1 500	1 500	3 000
Príncipe	1 221	7 000	2 000	9 000
TOTAL PLATEFORME	1 657 km²	8 500	3 500	12 000 tons

Selon encore l'évaluation réalisée, il semblerait qu'il existe également 17.000 t de thons et 6.000 de céphalopodes par année . Dans tous les cas, potentiel exploitable par pêche artisanale reste limite 6.000t (CTA)

4 – Cadre Institutionnel (structure administrative)- Organigramme de la Direction des Pêches



Importance de la Pêche

- Est fondamental pour la création de richesse;
- Concourt pour la croissance économique et la internationalisation de l'économie santoméenne;
- Concourt pour la réduction du chômage;
- Est un facteur déterminant pour la sécurité alimentaire.
- Constitue la principale source de revenus des communautés côtières de São Tomé et Príncipe.
- D'autres emplois sont générés par les activités liées à la pêche

Catégorie de Pêche

- Trois différents type de pêche d'importance inégale selon les critères retenus (écologiques, sociaux, économique ou financières) sont pratiqués à São Tomé et Príncipe.
- **La pêche artisanale** - Este considéré comme une pêche de subsistance et pratique par des pirogues monoxyles (rame ou á voile) de 3 á 6 mètres de longueur, motorisées ou nom avec 1 á 2 pêcheurs. Les arts plus utilisés sont filets maillants de surface et dérivants, encerclant ou de fond et des lignes et des palangres
- Le produit de la pêche sont en général vendus en frais; ils peuvent également faire l'objet d'une transformation artisanale par les femmes en poissons salés et fumés pour être écoulés sur marchés

Pêche Artisanale

Emplois génères

La pêche artisanale constitue une importante source d'emploi pour nombreuses familles. Elle emploie directement plus de 5.000 personnes (pêcheurs et femmes marchandes de poisson).

Environ 30.000 personnes vivent de revenus des activités de pêche. Par à la situation géographique du pays, on peut affirmer que presque toute la zone littorale est habitée par personnes dont les activités sont liées à la pêche. D'autres emplois sont générés aussi par les activités liées à la pêche, par exemple les femmes et les hommes qui commercialisent le sel utilisé pour la transformation des produits de pêche, les produits agricoles en général (banane, huile de palme, tarot, etc) , les hommes qui assurent le transport des produits halieutiques vers les principaux marchés de vente et compagnies agricoles, les hommes et femmes qui vendent le poisson. L'absence de statistiques détaillées ne permet pas d'apprécier l'importance de ces autres liés à la pêche à Sao Tome et Principe.

Continuation

Flottes

La flotte de pêche artisanale est divisée en 2 catégories (artisanale et artisanale avancé ou semi industriel).

La flotte de pêche artisanale- est représenté par les pirogue en bois, monoxyles de 5 à 12 mètres motorisées ou de voile /rame, avec capacité de 0,1 à 0,5 tonnes. La durée de faine est quotidienne, entre 6 à 7 heures, parce qu'il n'a pas de moyen de conservation de stocker les poissons capturé et a peu d'autonomie et de navigabilité pour rester plus de tem à mer. Les arts plus pratique sont filets maillants de surface et dérivants, encerclants ou de fond et lignes à main et des palangres.

La flotte de pêche artisanale avancé ou semi industriel – est composé principalement des unités de fibre de verre ou de bois de capacités brute de 0,5 à 20 tonnes, avec capacité de transporté la glace pour la conservation des poissons, dont la taille varie de 8 à 12 mètres. La campagne de pêche est faite entre une semaine à 15 jours. Le volume des prises en moyen est de 3 à 5 tonnes par semaine et par embarcation.

Continuation

- **La pêche Industriel**
- **La flottille de pêche industriel le est compose des bateaux étrangers, a travers des accords de pêche essentiellement avec l'union Européenne, comme partenaires majeurs dans cet domaine**

Pirogue de pêche Semi industriel et Artisanale



Quelque pêcherie plus important dans l' économie au niveaux de pêche artisanale

Familles	Flottes	Engins	Accès	Contrôle Pêche	Donnée Statistique	Distination	Catégorie de pêche
Petites poissons	Artisanale	Filets, lignes,	Libre	Faible	Faible	Marché local	Petits pélagiques côtiers
Balistidae	Artisanale	Lignes	Libre	Faible	Faible	Marché local	Démersale
Holocentridae	Artisanale	Ligne	Libre	Faible	Faible	Marché local	Démersale
Serranidae	Artisanale	Ligne	Libre	Faible	Faible	Marché local	Démersale
Scombridae	Artisanale	Ligne, Filets	Libre	Faible	Faible	Marché local	Pélagique
Sparidae	Artisanale	Lignes	Libre	Faible	Faible	Marché local	Démersale
Lutjanidae	Artisanale	Lignes	Libre	Faible	Faible	Marché local	Démersale
Scorpaenidae	Artisanale	Lignes	Libre	Faible	Faible	Marché local	Démersale
Lethrinidae	Artisanale	Lignes	Libre	Faible	Faible	Marché local	Démersale
Istiophoridae	Artisanale	Lignes	Libre	Faible	Faible	Marché local	Pélagique
Sphyraenidae	Artisanale	Lignes	Libre	Faible	Faible	Marché local	Démersale
Pricanthidae	Artisanale	Lignes	Libre	Libre	Faible	Marché local	Démersale

Structures des débarquements par flottilles

Pour la pêche artisanale, le débarquement du poisson se tient généralement désorganisé à leurs plages respectifs de résidence des pêcheurs.

Il y a 20 communautés de pêcheurs et dans chaque, il y a une plage de débarquement.

Dont 14 à Sao Tome et 6 à Région Autonome de Principe.

Pour la pêche artisanale avancé ou semi industriel existe un seul petit port de débarquement

Organisation des Operateurs des de Pêche

Il y a environ 18 associations de pêcheurs et 8 de femme vendeuse. Ces associations forment une Fédération nationale appelée GIEPPA (Group d'intérêt Economique de Pêcher et vendeuse). Dans la Région Autonome de Principe aussi il y a environ 5 associations de pêcheurs qui sont regroupées dans un syndicat des pêcheurs de la Région. Pendant les années 1986 à 1995 le Gouvernement a construit plusieurs centres communautaires dans les communautés de pêcheurs. Tous ces bâtiments sont sous la gestion de GIEPPA, pour servir les intérêts de pêcheurs et femme vendeuse (atelier de réparation des moteurs de pêche, salle de réunion et magasin etc).

Marché

Le demande – Le débarquement du poisson est absorbé au complet. Notoire est l'absence de structures appropriées d'atterrissage, les transports et les stockages. Ainsi un système efficace de marketing qui comprend l'organisation, distribution, amélioration de l'hygiène du personnel, le lieu de vente et les ustensiles utilisés dans la manutention, pourrait éviter les pertes de post capture et améliorer le produit.

La offre – Les offres représentent 80% de la production de poisson frais, salé et fumé. Le production de la pêche artisanale et semi industriel est insuffisant en certaines périodes pour le consommateur.

Le prix – Le prix est libre et fixe par l'offre et la demande.

Le prix du premier achat est négocié entre les vendeuse et les pêcheurs et le prix à la consommation finale est fixe en la base de cet condition.

Contraintes

Il existe diverses contraintes qui empêchent la pêche artisanale:

- a)- La faible connaissance de l'état du stock
- b)- La pression de l'effort de pêche sur les stocks détenus
- c)- L'utilisation d'explosifs et autres ustensiles que ne sont pas recommandés dans la loi et réglementation de pêche
- d)- Non abondance des poissons dans la zone d'accès plus facile aux pêcheurs et la nature limite de la navigabilité des pirogues traditionnels utilisé pour atteindre des zones plus productifs
- e)- L'absence de mise en œuvre de mesures de conservation et protection des ressources (loi et la réglementation)

