



CONFERENCE MINISTERIELLE SUR LA COOPERATION HALIEUTIQUE ENTRE LES ETATS AFRICAINS
RIVERAINS DE L'OCEAN ATLANTIQUE

MINISTERIAL CONFERENCE ON FISHERIES COOPERATION AMONG AFRICAN STATES BORDERING
THE ATLANTIC OCEAN

COMHAFAT/ATLAFCO

Réunion Préparatoire de la CoP17 de la CITES et de la

66^{ème} Session de la CBI

20-22 juillet 2016, Rabat/Maroc

Thème:

LA COMMISSION BALEINIÈRE INTERNATIONALE

(C.B.I)

Par

Amadou Tèlivel DIALLO

Commissaire de la République de Guinée auprès de la C.B.I

I. HISTORIQUE

- **En 1946 quinze (15) Etats ayant la tradition de la chasse baleinière se sont retrouvés à Washington D.C (Etats Unis d'Amérique), pour signer la convention internationale pour la réglementation de la chasse baleinière (CIRCB), dans le but "d'assurer la conservation appropriée des peuplements baleiniers pour donner la possibilité à l'industrie baleinière de se développer d'une manière méthodique.**

- **En 1948 la Commission Baleinière internationale a vu le jour pour la gestion de ladite convention, autrement dit la CBI a la responsabilité de garantir une gestion appropriée des populations de cétacés du globe afin de pouvoir exploiter de façon durable cette précieuse ressource marine.**

I. HISTORIQUE

- **De 1948 à 1960:** à ses débuts la science de gestion des ressources à la CBI était à une étape précoce. Les données scientifiques sur la biologie et l'abondance des baleines étaient rares.

- **De 1960 à 1972**

Cette période s'est caractérisée par la mise en place de mesures pour le renforcement de la gestion des ressources baleinières avec un accord en 1965 pour réduire les captures.

I. HISTORIQUE

- **DE 1972 à 1982**

Cette période a connu des changements importants qu'on pourrait mettre en relief:

En 1974 il a été adopté une “ nouvelle procédure de gestion “, qui s'est ajoutée aux dispositions antérieures.

Il fût également décidé l'interdiction de chasser certaines espèces en diminution.

Ce renforcement de mesures a entraîné la disparition de l'industrie baleinière de plusieurs grands pays chasseurs comme les Etats Unis, le Royaume Uni, les Pays Bas, l'Australie qui ne pouvaient plus rentabiliser leurs activités.

I. HISTORIQUE

- Parallèlement on assista à un développement important des mouvements écologiques et les associations de protection des animaux, contribuant à dynamiser des campagnes contre la chasse à la baleine**
- Au cours de cette période on assista également à la fracture entre les pro-chasse et les anti-chasse.**
- Les anti-chasse se lancèrent dans une vaste campagne de recrutement de nouveaux membres afin de faire jouer la carte de la majorité au sein de la CBI.**

I. HISTORIQUE

- **De 1972 à 1982, 25 nouveaux membres adhèrent à la CBI portant le camp opposé à la chasse à un nombre qui leur permis d'imposer un moratoire sur la chasse commerciale à la baleine.**

A rappeler que pour faire passer une décision à caractère exécutoire, il est exigé le consensus. A defuat du consensus, les $\frac{3}{4}$ des OUI sont exigés.

Pour les resolutions, la majorité simple est requise.

I. HISTORIQUE

- **De 1982 à nos jours**

Conformément au moratoire adopté en 1982, la chasse commerciale aux grandes baleines devient complètement interdite après la saison 1985-1986. Compte tenu de l'abondance de certaines espèces de baleines le comité scientifique de la CBI élaborera une procédure de gestion révisée (PGR), pour permettre une chasse bien maîtrisée et encadrée.

Malgré cette disposition, le moratoire ne fût pas levé, et en 1994, un sanctuaire pour les baleines (sanctuaire austral), est même adopté ce qui accentua d'avantage le conflit entre les 2 camps.

II /SIEGE:

Le siège de la CBI est à Cambridge (Angleterre)

ADDRESS:

INTERNATIONAL WHALING COMMISSION (IWC)

The Red House, 135 Station Road, Impington,
Cambridge, CB24 9NP, UK

t. [+44 \(0\) 1223 233971](tel:+44201223233971) d. [+44 \(0\) 1223 209307](tel:+44201223209307)

f. [+44 \(0\) 1223 232876](tel:+44201223232876)

Web site : www.iwc.int

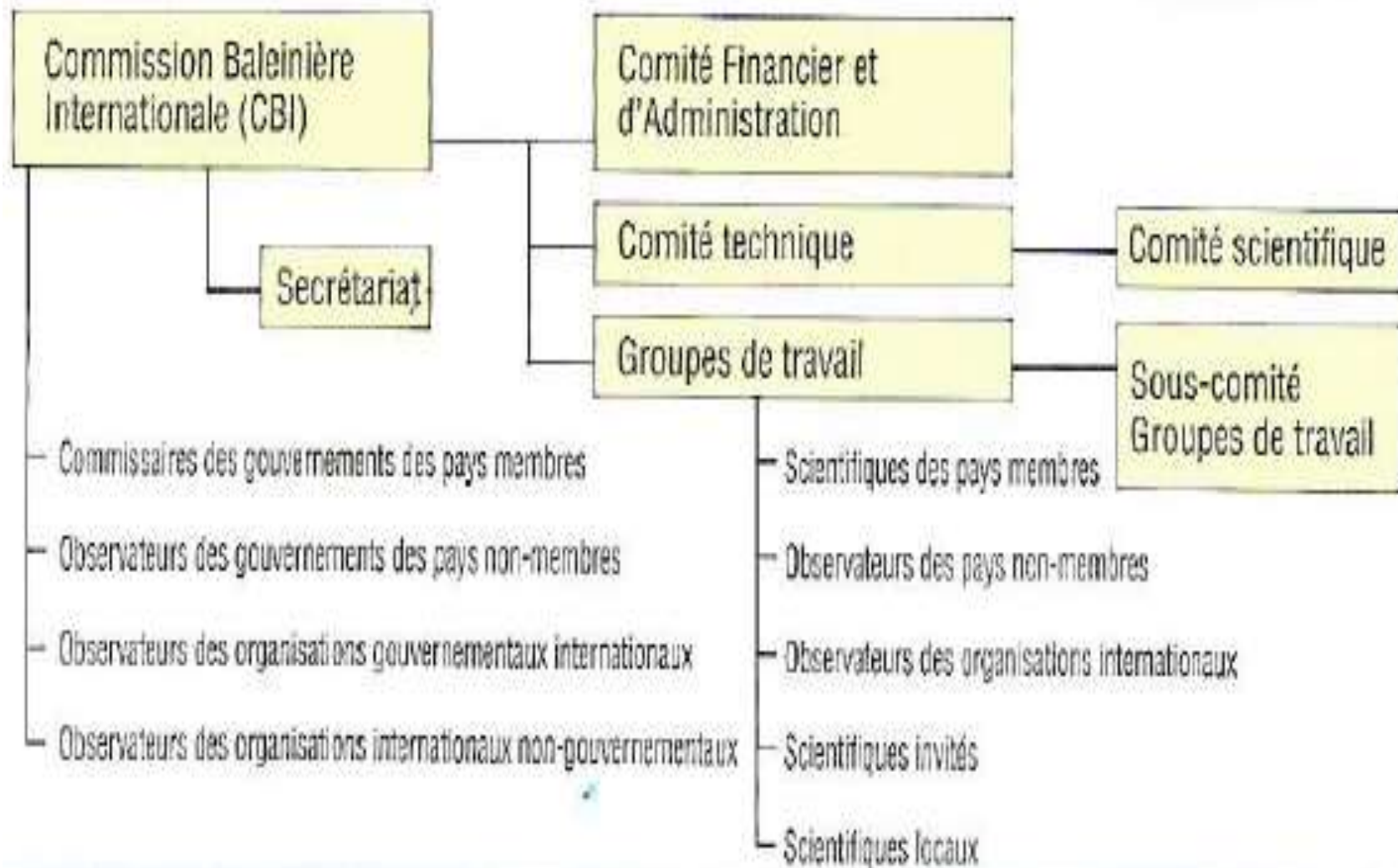
III. Sceau d'adhésion

Les Etats Unis d'Amérique détiennent le sceau d'adhésion

IV. Organisation de la CBI

La CBI comprend un secrétariat, un comité Finances et Administration, un Comité Technique, dont relève le comité Scientifique, les groupes de travail avec ses sous-comités, les commissaires représentant les gouvernements des pays membres, les observateurs des gouvernements des pays non membres, les observateurs des organisations internationales.(voir graphique N0 1)

Organisation de la CBI



V. AUTRES INFORMATIONS:

Les sessions de la Commission Baleinière Internationale étaient annuelles jusqu'à la session de 1992 tenue à Panama City. Depuis lors elles se tiennent chaque deux (2)ans.

Le Comité Scientifique quant à lui se réunit chaque année.

La CBI compte actuellement 88 pays membres dont 36 sont pour l'exploitation durable des baleines, et 52 pays membres opposés à la chasse baleinière.

Tableau1:

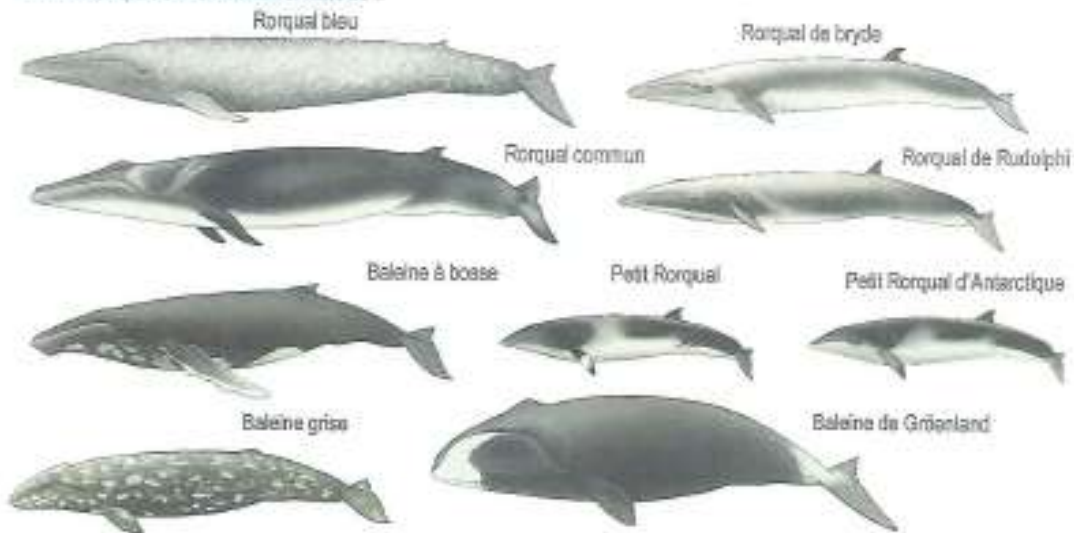
V. AUTRES INFORMATIONS:

-Parmi les 80 espèces de baleines qui existent, 13 grands cétacés relèvent des compétences de la CBI notamment la baleine bleue et le petit rorqual. (voir tableau1)

Les Espèces de Baleines

Les baleines sont regroupées comme les baleines à fanons (14 espèces) ou les baleines à dents (70 espèces). Les baleines à fanons ont des fanons dans les mâchoires supérieures et deux éventails sur le dessus de leurs têtes. Les baleines à dents portent des dents et un seul éventail. Les dauphins et les marsouins sont les baleines de moins de 4 mètres de longueur.

Des exemples de Baleines à fanons :



Des exemples de Baleines à dents :



V. AUTRES INFORMATIONS:

PETITS CÉTACÉS: (hors jurididction de la CBI)

On appelle petits cétacés des baleines de petite taille come la baleine bec de Baird ou les globicephales nains que la plupart d de dauphins (marsouins comris). Ils ne relevent pas de la competenc de la CBI. On appelle généralement dauphin tout cétacé de moins de 4 mde longueur.

COTISATIONS

Tous les pays membre de la CBI sont tenus de payer de cotisations qui sont calculées annuellement.

Les cotisations sont payées en livre sterling.

Le mode de calcul est basé sur un certains nombre de critères à savoir:

Si le pays concerné pratique la chasse baleinière, son PNP (classement Nations Unies), le nombre des ses délégués à la session de la CBI.

Tout pays ayant des arriérés de paiement de cotisation perd le droit de vote.

V. AUTRES INFORMATIONS:

LANGUE DE TRAVAIL:

La langue de travail à la CBI est la langue Anglaise. Grâce à la pression du groupe favorable à l'exploitation durable des ressources marines, une traduction simulatannée Anglais-Françai et Anglais-Espagnol est assurée durant les scéances pleinières.

VI CULTURES ET TRADITIONS

La baleine est ancrée dans la culture et dans les traditions de plusieurs communautés dans le monde.

Le Japon est l'exemple type à citer . Les baleines ont été utilisées sans interruption par le peuple Japonais depuis longtemps, ce qui a entraîné des expressions allant dans le culte de la baleine, et de nombreuses autres expressions culturelles telles que les chansons de chasse à la baleine, les danses et l'artisanat traditionnel. Des tombes de baleines et des monuments commémoratifs pour les âmes de ces animaux peuvent être trouvés dans tout le Japon. Plus de 35 mets sont fabriqués à partir de la viande de baleine.

En Alaska certaines parties du corps des baleines (dents, les os) sont utilisées dans l'artisanat.

VI. CULTURES ET TRADITIONS

Les mêmes réalités se retrouvent de façon générale au niveau des populations aborigènes et autres communautés utilisant la viande de baleine.

Pays pratiquant la chasse aborigène de subsistance: Etats -Unis d'Amérique, Fédération de Russie, Danemark, Saint Vincent et Grenadines.

Pays pratiquant la chasse commerciale et membres de la CBI: Norvège, L'Islande (sous réserve de l'article V de la convention).

Pays non membres de la CBI pratiquant la chasse baleinière: Canada, le Singapour

EXAMEN DE L' ORDRE DU JOUR ET ARTICLES PERTINENTS:

**VII. POINTS PERTINENTS DE L'ORDRE DU JOUR: (voir exposé
sur les points de discussion de la CBI66)**

VIII - BREF HISTORIQUE DU PROJET DE RESOLUTION SUR LES OBJECTIFS DE LA FAO

Rappel des cinq (5) objectifs stratégiques de la FAO:

- 1. -Contribuer à éliminer la faim, l'insécurité alimentaire et la malnutrition;**
- 2. Rendre l'agriculture, la sylviculture, et la pêche plus productives et durables;**
- 3. Réduire la pauvreté en milieu rural;**
- 4. Permettre à des systèmes alimentaires et agricoles inclusifs et efficaces de voir le jour**
- 5. Augmenter la résilience des moyens de subsistance aux catastrophes;**

VII- BREF HISTORIQUE DU PROJET DE RESOLUTION SUR LES OBJECTIFS DE LA FAO

Une analyse des objectifs stratégiques de la FAO fait ressortir que la politique pratiquée à ce jour par la CBI est en porte à faux avec lesdits objectifs qui prônent l'exploitation durable des ressources alimentaires de façon générale (protéger quand il y a menace d'extinction, exploiter de façon durable quand il n'y a pas de menace).

Des quotas sur les stocks de petits rorquals qui sont identifiés scientifiquement comme abondants, des quotas pour les populations aborigènes, s'inscrivent en droite ligne dans la couverture des besoins alimentaires.

VII- BREF HISTORIQUE DU PROJET DE RESOLUTION SUR LES OBJECTIFS DE LA FAO

La convention Internationale pour la gestion des ressources baleinières qui prône à la fois un équilibre entre la protection et l'exploitation durable s'inscrit dans la même direction que les objectifs stratégiques de la FAO.

Aujourd'hui sous la pression des ONG protectionnistes et d'autres pouvoirs de pression la CBI s'éloigne desdits objectifs.

Pour toutes ces raisons, la proposition du groupe Afrique au sein de la CBI demandant une résolution sur la sécurité alimentaire devrait et doit bénéficier du soutien de tous les pays membres de cette commission.



Je vous remercie de votre attention