



FORMATION EN PÊCHE MARITIME · INGÉNIERIE APC

# La Valise Pédagogique

Outil pédagogique de l'Approche Par Compétences

---

Conception et animation de séances de formation dynamiques  
pour les formateurs en pêche maritime – contexte APC

# PLAN DE LA PRÉSENTATION

01

## Rappel de la démarche APC

Les 5 grandes étapes d'élaboration des programmes

02

## La valise pédagogique

Définition, finalité et public visé

03

## Structure de la valise

6 rubriques constitutives du plan de module

04

## Outils de la valise

Plan de module, supports, activités pratiques

05

## Phases d'acquisition

5 phases : Exploration → Consolidation

06

## Conclusion et mise en œuvre

Stratégie d'organisation et perspectives

01

RAPPEL DE LA DÉMARCHE APC

# Les étapes d'élaboration des programmes de formation

5 étapes structurées pour concevoir une formation ancrée dans les réalités du marché du travail

# VUE D'ENSEMBLE : LES 5 ÉTAPES D'ÉLABORATION

1

Analyse de  
Situation de  
Travail (AST)

Décomposer la fonction de travail en tâches et opérations ; identifier outils, conditions et environnement.

2

Projet de  
Formation

Définir les compétences spécifiques (tâches) et transversales (communication, travail d'équipe...).

3

Programme  
de Formation

Créer les fiches prescrites et suggestions pédagogiques pour chaque module de compétence.

4

Référentiel  
d'Évaluation

Élaborer tableaux d'analyse, scénarios d'épreuve et fiches d'évaluation alignés sur les compétences.

5

Guide GOPM

Préciser le calendrier, la structuration des modules et les ressources humaines/matérielles requises.

# ANALYSE DE SITUATION DE TRAVAIL (AST)

Objectif : comprendre les exigences réelles de la fonction de travail pour les traduire en objectifs de formation pertinents.

## Tâches & Opérations



Décomposer chaque tâche (navigation, pêche, maintenance...) en opérations spécifiques. Chaque tâche est énoncée avec un verbe d'action à l'infinif.

## Outils et Équipements



Identifier l'ensemble du matériel utilisé : engins de pêche, instruments de navigation, équipements de sécurité (STCW), moteurs.

## Critères de Performance



Définir les standards du marché du travail : qualité du tri des captures, respect des quotas, temps d'exécution des manœuvres.

## Savoirs, Habiletés, Attitudes



Recenser les connaissances théoriques, les compétences pratiques et les comportements professionnels nécessaires à bord.

# PROJET DE FORMATION ET PROGRAMME DE FORMATION

## Étape 2 — Projet de Formation

### ● Compétences spécifiques

Liées aux tâches identifiées dans l'AST : naviguer, préparer les engins, gérer les captures.

### ● Compétences transversales

Communication, travail d'équipe, résolution de problèmes — applicables à divers contextes professionnels.

### ● Fondation du programme

Ce projet définit les cibles d'apprentissage et sert de base à la création de tous les modules.

## Étape 3 — Programme de Formation

### ● Fiches prescrites

Objectifs d'apprentissage, conditions de réalisation et critères de performance pour chaque module.

### ● Suggestions pédagogiques

Apprentissages de base, éléments de contenu et activités interactives et participatives.

### ● Cohérence globale

Chaque module est articulé avec les précédents via un logigramme de compétences progressif.

# RÉFÉRENTIEL D'ÉVALUATION ET GUIDE GOPM

## Étape 4 — Référentiel d'Évaluation

### ● Tableaux d'analyse globale

Vue d'ensemble de l'évaluation pour l'ensemble du programme et pour chaque compétence.

### ● Scénarios d'épreuve

Situations professionnelles réelles où le stagiaire démontre la compétence acquise.

### ● Fiches d'évaluation

Critères observables et mesurables avec pondération, seuil de réussite et règle de verdict.

## Étape 5 — Guide GOPM

### ● Organisation pédagogique

Calendrier, structuration des modules, répartition théorie / pratique / stages embarqués.

### ● Ressources matérielles

Inventaire du mobilier, outillage, engins de pêche, simulateurs, équipements de sécurité.

### ● Ressources humaines

Profils de formateurs, ratio stagiaires/formateurs, intervenants professionnels du secteur.

02

LA VALISE PÉDAGOGIQUE

# Définition, finalité et public visé

Un outil complet pour concevoir et animer des séances de formation dynamiques en pêche maritime

# DÉFINITION ET OBJECTIF

## Définition

Ensemble cohérent de ressources et outils pédagogiques conçu pour accompagner l'implémentation de chaque module APC en pêche maritime — permettant aux formateurs de concevoir et d'animer des séances dynamiques, interactives et adaptées.



### Ciblée par module

Une valise spécifique par compétence, alignée précisément sur les objectifs définis dans le programme de formation.



### Polyvalente

Adaptée à tous les modules : pratique de la pêche, sécurité en mer, gestion des ressources, conservation des écosystèmes.



### Complète

Couvre toutes les dimensions pédagogiques : plan de module, supports, activités, moyens matériels, évaluation formative.



### Partenariale

Construite en lien avec les professionnels du secteur pour garantir la pertinence et l'ancrage dans les réalités du terrain.

# DEUX PUBLICS, UN SEUL OUTIL

## Pour le FORMATEUR

- Préparer et structurer les séances avec un cadre clair et cohérent
- Choisir les stratégies adaptées au contenu et au niveau des stagiaires
- Disposer de supports variés : PPT, vidéos, schémas, fiches pratiques
- Assurer la cohérence entre les apprentissages visés et l'évaluation
- S'adapter aux défis spécifiques de l'enseignement en pêche maritime

## Pour le STAGIAIRE

- Accéder à des ressources variées adaptées à son profil d'apprentissage
- Progresser de façon logique et intégrée vers la maîtrise de la compétence
- S'entraîner sur des situations professionnelles réalistes et contextualisées
- Mesurer ses progrès grâce aux outils d'évaluation formative intégrés
- Développer l'autonomie et la confiance nécessaires pour exercer en mer

# DOMAINES ET MODULES COUVERTS EN PÊCHE MARITIME



## Pratique de la pêche

Techniques des engins, réglage du chalut, palangres, sennes, conditionnement des captures.



## Gestion des ressources

Ressources halieutiques, quotas, tailles minimales, zones protégées, Code de conduite FAO.



## Sécurité en mer

Procédures SOLAS/STCW, homme à la mer, abandon du navire, lutte contre l'incendie, survie.



## Conservation des écosystèmes

Biodiversité marine, impacts des engins sur les fonds, bonnes pratiques environnementales.



## Navigation et communication

GPS, radar, VHF, GMDSS, règles COLREG, cartographie, météorologie et marées.



## Maintenance et mécanique

Moteur diesel, systèmes auxiliaires, réparations courantes, diagnostic des pannes simples.

03

STRUCTURE DE LA VALISE

# Les 6 rubriques du plan de module

La valise reprend et développe minutieusement chaque rubrique du plan de module associé à la compétence

## VUE D'ENSEMBLE : LES 6 RUBRIQUES DU PLAN DE MODULE

1



### Éléments de compétence

Composantes spécifiques de la compétence globale —  
fondation de toutes les activités.

2



### Apprentissages de base

Savoir, savoir-faire et savoir-être requis en prérequis pour  
chaque élément.

3



### Éléments de contenu

Thématiques et informations clés à couvrir pour atteindre  
les objectifs.

4



### Stratégies pédagogiques

Apprentissage actif, par projet, études de cas, classe  
inversée.

5



### Moyens et Matériels

Supports écrits, outils numériques, audiovisuel,  
équipements pratiques.

6



### Évaluation formative

Critères, instruments et moments d'évaluation intégrés au  
module.

# ÉLÉMENTS DE COMPÉTENCE

Chaque module débute par l'identification précise des éléments de compétence à acquérir — fondation de toutes les activités pédagogiques et évaluations.

## Rôle et fonctions

### Fondation pédagogique

Servent de base au développement de toutes les activités et évaluations du module de formation.

### Ciblage des apprentissages

Permettent de viser précisément ce que l'apprenant doit être capable de faire en situation réelle.

### Référence pour l'évaluation

Repris dans les fiches d'évaluation et les scénarios d'épreuve de certification.

## Exemple — Module Sécurité en Mer

### Compétence : Appliquer les procédures STCW de sécurité à bord

- EC1 — Utiliser les EPI (gilets, combinaisons de survie)
- EC2 — Exécuter les procédures d'abandon de navire
- EC3 — Appliquer les techniques de lutte contre l'incendie
- EC4 — Réaliser les premiers secours médicaux en urgence

# APPRENTISSAGES DE BASE

Met en avant les prérequis à l'acquisition de chaque élément de compétence — oriente la sélection des contenus et prépare les apprenants aux phases avancées.

## SAVOIR

Connaissances théoriques

- Réglementation STCW et SOLAS
- Météorologie et lecture des cartes marines
- Biologie des espèces cibles
- Principes de navigation et cartographie

## SAVOIR-FAIRE

Compétences pratiques

- Manipuler les engins de pêche
- Utiliser GPS, radar et VHF
- Effectuer nœuds et amarrages
- Exécuter les manœuvres à quai et en mer

## SAVOIR-ÊTRE

Attitudes professionnelles

- Sens des responsabilités en mer
- Esprit d'équipe et communication à bord
- Endurance aux conditions difficiles
- Respect des ressources et de l'environnement

# ÉLÉMENTS DE CONTENU ET STRATÉGIES PÉDAGOGIQUES

## Rubrique 3 — Éléments de contenu

Thématiques et informations clés à couvrir pour atteindre les objectifs :

### ● **Connaissances théoriques**

Réglementation, principes scientifiques, histoire des pêches et des écosystèmes

### ● **Procédures opérationnelles**

Étapes de mise à l'eau du chalut, réglage du maillage, gestion des captures

### ● **Données techniques**

Caractéristiques des engins, spécifications des équipements, fiches techniques

## Rubrique 4 — Stratégies pédagogiques

### **Apprentissage actif**

Discussions, projets de groupe, résolution de problèmes — les stagiaires sont acteurs.

### **Apprentissage par projet**

Planifier une sortie en mer de A à Z — simulation complète intégrant toutes les compétences.

### **Études de cas**

Analyse de naufrages réels, gestion de quotas, décisions en situation d'urgence.

### **Classe inversée**

Contenus étudiés en amont ; la séance est dédiée à l'application et à l'approfondissement.

# MOYENS ET MATÉRIELS · ÉVALUATION FORMATIVE

## Rubrique 5 — Moyens et Matériels

### **Supports écrits**

Manuels, guides, fiches de travail, documents réglementaires (STCW, SOLAS, MARPOL)

### **Outils numériques**

Simulateurs de navigation, plateformes e-learning, logiciels de sécurité maritime

### **Matériel audiovisuel**

Vidéos de démonstration, animations de procédures d'urgence, enregistrements VHF

### **Équipements pratiques**

Engins de pêche, équipements de sécurité réels, instruments de navigation à bord

## Rubrique 6 — Évaluation formative

Intégrée de façon constructive dans le processus d'apprentissage pour un ajustement continu :

### **Critères d'évaluation**

Standards du marché du travail maritime — pas une norme relative au groupe

### **Instruments variés**

Tests formatifs, observations en atelier, portfolios, auto-évaluations

### **Moments d'évaluation**

Planifiés tout au long du module pour un suivi personnalisé de la progression

### **Feedback individualisé**

Accompagnement adapté à chaque stagiaire vers la maîtrise de la compétence

04

OUTILS DE LA VALISE

# Plan de module, supports et activités

Les ressources concrètes qui constituent chaque valise pédagogique

## LE PLAN DE MODULE — CŒUR DE LA VALISE

Matrice structurée qui guide le développement ET l'implémentation du programme — prescrit les résultats attendus sans définir la démarche pédagogique.

N° TITRE DU MODULE		CODE	DURÉE	TYPE COMPÉTENCE	MODULES PRÉALABLES	
Éléments de compétence	Durée (H)	Apprentissages de base	Éléments de contenu	Stratégies	Moyens & Matériels	Évaluation formative

### Information sur l'évaluation de certification :

Référence aux spécifications du référentiel d'évaluation — conditions, critères, pondération et seuil de réussite.

# PRÉSENTATIONS POWERPOINT ET TEXTES DE RÉFÉRENCE


Fournissent le cadre théorique solide, essentiel pour comprendre les principes sous-jacents à chaque compétence en pêche maritime.



## Présentations PowerPoint

Concepts clés illustrés et structurés par module

- Schémas des engins de pêche et équipements de sécurité
- Cartographies des zones de pêche autorisées
- Procédures STCW présentées étape par étape


 Exemple : PPT détaillant les étapes de planification d'une sortie en mer — interprétation des prévisions météo, préparation de l'équipement de sécurité, vérification navire.



## Textes et Manuels de Formation

Guides de référence réglementaires (SOLAS, MARPOL)

- Fiches techniques des engins et équipements
- Protocoles de sécurité et d'intervention d'urgence
- Textes réglementaires nationaux sur la pêche

 Exemple : Manuel sur les procédures de sécurité en mer — directives étape par étape pour : homme à la mer, incendies à bord, voies d'eau.

# VIDÉOS, SCHÉMAS ET ÉTUDES DE CAS



## Tutoriels Vidéo

Démonstrations visuelles pour faciliter l'apprentissage pratique et la mémorisation.

- Utilisation correcte des gilets de sauvetage et radeaux de survie
- Mise à l'eau et récupération du chalut en conditions réelles
- Procédures d'abandon de navire et fusées de détresse
- Entretien courant du moteur diesel à bord



## Schémas et Diagrammes

Représentations visuelles pour comprendre les systèmes et procédures complexes.

- Structure d'un navire de pêche avec emplacements des équipements de sécurité
- Cartographie des engins : chalut, drague, casiers et zones d'opération
- Diagramme des zones de pêche autorisées et coordonnées GPS
- Schémas de navigation : routes, relèvements, calcul de position



## Études de Cas

Scénarios réels développant l'analyse et la prise de décision professionnelle.

- Analyse d'un accident MOB — mesures préventives et réponses
- Gestion d'une situation de quota dépassé à bord
- Résolution d'une panne moteur à 30 milles des côtes
- Gestion d'un conflit et communication d'urgence en mer

# SIMULATIONS, JEUX DE RÔLE ET ATELIERS PRATIQUES

Les activités pratiques placent les apprenants dans des scénarios réalistes pour préparer l'application en situation professionnelle concrète — au cœur de l'approche par compétences.

## Simulation de sortie en mer



Planifier et exécuter une marée fictive complète : vérification météo, préparation du navire, déploiement des engins, retour au port. En équipe avec attribution des rôles (patron, motoriste, matelot).

## Exercice MOB (Homme à la mer)



Détecter, communiquer en VHF (appel MAYDAY), manœuvre Williamson, premiers secours. Évaluation en temps réel des procédures STCW dans un environnement contrôlé.

## Jeux de rôles professionnels



Scénarios de communication : patron/armateur, inspecteur des pêches/équipage, médecin/marin blessé. Développer la communication formelle et les attitudes professionnelles à bord.

## Ateliers techniques pratiques



Manipulation des engins : nœuds de matelot, réglage du maillage, entretien d'équipements. Évaluation de la précision et de la conformité aux standards du secteur.

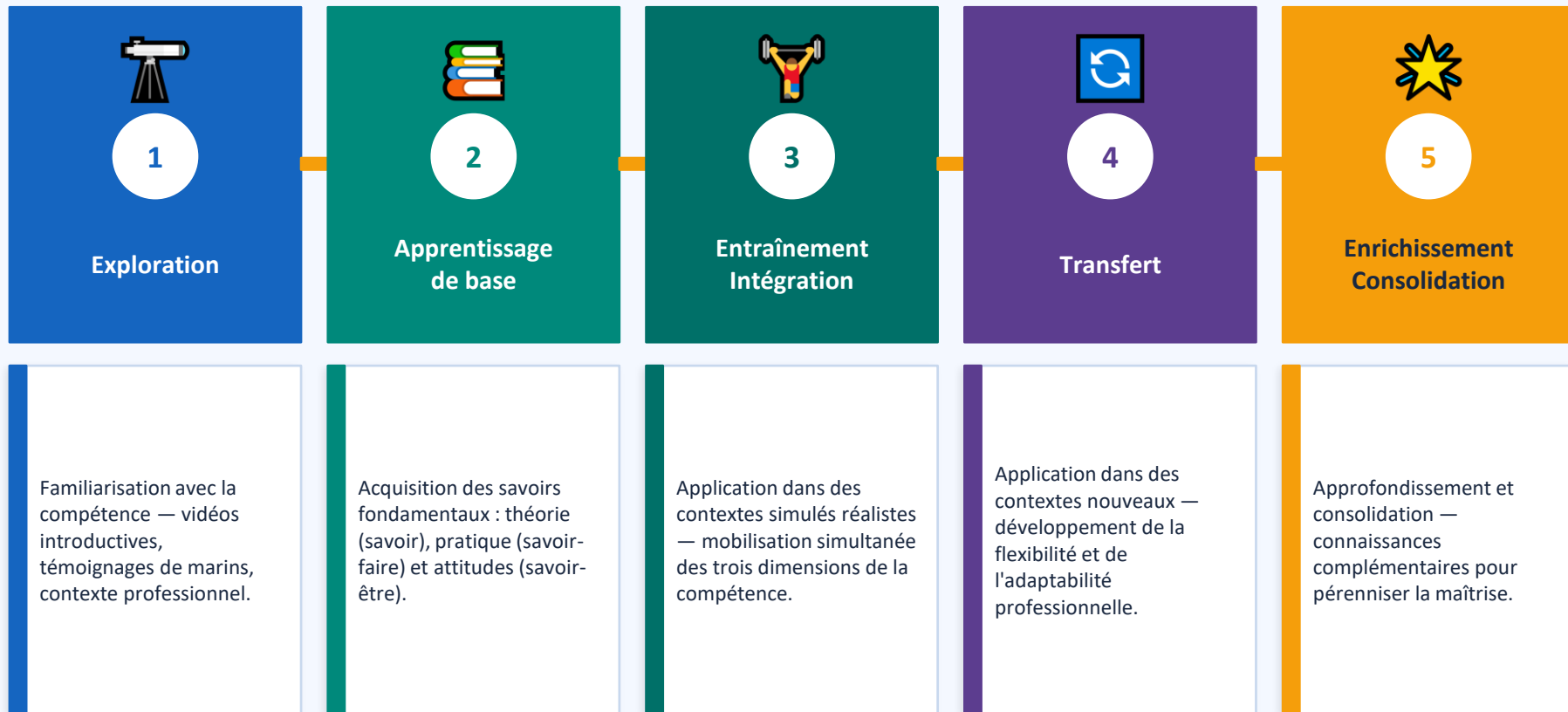
05

PHASES D'ACQUISITION D'UNE COMPÉTENCE

# Du premier contact à la maîtrise durable

La valise guide les apprenants à travers 5 phases clés d'un parcours structuré et progressif

## VUE D'ENSEMBLE : 5 PHASES DU PARCOURS D'APPRENTISSAGE



# EXPLORATION — ÉVEILLER LA CURIOSITÉ ET LA MOTIVATION

Phase initiale permettant aux stagiaires de se familiariser avec le domaine et la compétence à acquérir — susciter l'intérêt et la motivation par la découverte du contexte professionnel réel.

## Vidéos introductives



Documentaires sur les métiers de la pêche, témoignages de patrons de chalutiers, portraits de marins-pêcheurs expérimentés du littoral marocain.

## Contexte professionnel



Présentation du secteur halieutique, ports de pêche, espèces cibles, marchés, réglementation nationale et conventions STCW.

## Témoignages professionnels



Interventions de professionnels en exercice : patron de pêche, officier de la Marine Royale, inspecteur des pêches, armateur local.

## Défis et opportunités



Enjeux du secteur : durabilité des ressources, modernisation des flottilles, sécurité en mer, insertion professionnelle et mobilité.

# APPRENTISSAGE DE BASE ET ENTRAÎNEMENT / INTÉGRATION

## Phase 2 — Apprentissage de base

Construction des fondations solides de la compétence :

### ● **Connaissances théoriques (Savoir)**

Manuels, fiches techniques, cours — principes de navigation, réglementation, biologie marine.

### ● **Compétences pratiques (Savoir-faire)**

Tutoriels, ateliers guidés — nœuds de matelot, manipulation des engins, utilisation des instruments.

### ● **Attitudes professionnelles (Savoir-être)**

Guides comportementaux — rigueur, esprit d'équipe, respect des normes de sécurité.

## Phase 3 — Entraînement & Intégration

Application et intégration dans des contextes pratiques :

### ● **Mobilisation simultanée**

Activités qui combinent savoir, savoir-faire et savoir-être en une seule situation de simulation.

### ● **Projets de groupe**

Exercices de navigation sur simulateur, gestion en équipe d'une panne moteur, briefing de sécurité.

### ● **Études de cas approfondies**

Analyse d'incidents réels dans la flotte nationale — apprendre par l'erreur dans un cadre sécurisé.

# TRANSFERT ET ENRICHISSEMENT / CONSOLIDATION

## Phase 4 — Transfert

Application des compétences dans des contextes nouveaux, différents des situations d'apprentissage :

### ● Généralisation

Appliquer les procédures STCW apprises sur un chalutier, sur un sardinier ou un palangrier.

### ● Adaptation contextuelle

Naviguer dans de nouvelles zones — Atlantique, Méditerranée — avec les mêmes compétences fondamentales.

### ● Flexibilité et adaptabilité

Gérer l'imprévu, adapter sa réponse à la situation — qualités essentielles du professionnel de la mer.

## Phase 5 — Enrichissement & Consolidation

Approfondissement et pérennisation des compétences acquises :

### ● Connaissances complémentaires

Modules avancés : pêche hauturière, nouvelles technologies de navigation, gestion d'entreprise.

### ● Perspective élargie

Comparaisons internationales, bonnes pratiques des flottes, enjeux du droit de la mer (UNCLOS).

### ● Pérennité des compétences

Exercices de révision, mises à jour réglementaires, recyclages STCW périodiques.

06

CONCLUSION ET MISE EN ŒUVRE

# Organisation de la valise et perspectives

Stratégie d'organisation et impact sur la qualité de la formation en pêche maritime

# ORGANISATION DE LA VALISE PÉDAGOGIQUE PAR MODULE

Une valise pédagogique spécifique est prévue pour chaque module, garantissant que formateurs et stagiaires disposent d'un ensemble riche et ciblé, soigneusement aligné sur les objectifs de chaque compétence.



## Documents théoriques

Asseoir les connaissances fondamentales — cours, manuels de référence, textes réglementaires (SOLAS, STCW, Code de la pêche).



## Supports pédagogiques

PPT structurés, schémas illustratifs, fiches techniques — faciliter la transmission et la mémorisation des savoirs clés.



## Ressources multimédias

Vidéos de démonstration, animations de procédures, enregistrements VHF — enrichir par le visuel et l'audio.



## Matériel d'exercices

Fiches d'activités pratiques, check-lists, cahiers d'exercices — encourager l'application et le développement des compétences.



## Outils d'évaluation

Grilles critériées, auto-évaluations, portfolios de compétences — mesurer les progrès et ajuster les stratégies pédagogiques.



## Instructions pédagogiques

Guide du formateur avec conseils d'utilisation, séquençage suggéré et stratégies d'adaptation au niveau du groupe.

## CONCLUSION

# La Valise Pédagogique : un outil stratégique pour l'APC

---

- ✓ Une valise spécifique par module garantit la cohérence avec les objectifs APC
- ✓ Six rubriques structurées : éléments, savoirs, contenu, stratégies, moyens, évaluation
- ✓ Cinq phases progressives : de l'exploration à la consolidation durable des compétences
- ✓ Ressources variées : supports théoriques, audiovisuels, activités pratiques, outils d'évaluation

*« La valise pédagogique facilite non seulement l'accès aux ressources d'enseignement, mais assure une formation exhaustive et intégrée, préparant efficacement les stagiaires aux défis professionnels des pêches maritimes. »*