



ⵜⴰⴳⴷⴰⵢⵜ ⵏ ⵍⴰⵎⴰⵔ

ⵜⴰⴳⴷⴰⵢⵜ ⵏ ⵍⴰⵎⴰⵔ ⵏ ⵉⵎⴰⵔ ⵏ ⵉⵎⴰⵔ

ⵏ ⵉⵎⴰⵔ ⵏ ⵉⵎⴰⵔ ⵏ ⵉⵎⴰⵔ

ⵜⴰⴳⴷⴰⵢⵜ ⵏ ⵍⴰⵎⴰⵔ



المملكة المغربية

وزارة الفلاحة والصيد البحري

والتنمية القروية والمياه والغابات

قطاع الصيد البحري

ROYAUME DU MAROC

Ministère de l'Agriculture, de la Pêche Maritime, du Développement Rural et des Eaux et Forêts

Département de la Pêche Maritime

EMBARQUEMENT POUR UN MÉTIER



Institut de Technologie des Pêches Maritimes de Larache



ITPM LARACHE (Tanger avril 2026)





Introduction

« La formation professionnelle dans le domaine de la pêche est un champ important des politiques publiques car ses externalités positives sur l'emploi, et la cohésion sociale sont importantes. »

Discours du lundi 20 août 2018 de Sa Majesté
le Roi Mohammed VI que Dieu l'assiste , à
l'occasion du 65ème anniversaire de la
Révolution du Roi et du Peuple.

Le tournant

01

Contexte

02

**Mission, offres de formation
de l'ITPM Larache**

03

Rayon d'action

04

Diagnostic / potentiels et Bilan

05

Quoi Harmoniser ?

Plan de la présentation

➤ Contexte



**Orientations royales
sur la formation
professionnelle**





- Créé en 1999 dans le cadre de la coopération Marocco-japonaise, l'Institut de Technologie des Pêches Maritimes de Larache constitue un outil de formation et de qualification au service du développement des pêches maritimes de la région nord atlantique au Royaume du Maroc.



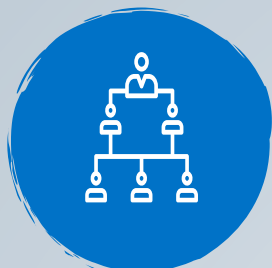


✓ Missions



Contribuer

à la mise en oeuvre de la stratégie nationale en matière de formation professionnelle et de formation des cadres



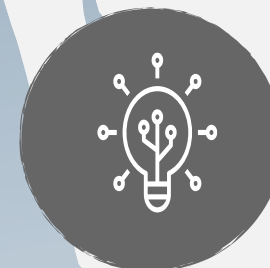
Identifier et évaluer

les besoins en ressources humaines en concert avec les opérateurs du secteur dans la région



Favoriser

l'adéquation formation/emploi et l'insertion des lauréats dans la vie active



Veiller

à la qualité de la formation et à son adaptation à l'évolution technologique du secteur, aux besoins des professionnels et aux standards nationaux et internationaux



Promouvoir

les études et recherches académiques et universitaires dans les différentes disciplines du secteur maritime



✓ Missions



Mener

des actions de sensibilisation et de formation continue aux profits des employés dans le secteur halieutique



Assurer

la formation dans le domaine de la pêche maritime et délivrer les diplômes conformément aux dispositions législatives et réglementaires



Offres de Formation ITPM LARACHE

Filières

- Niveau Technicien Pêche et Machine
- Niveau Qualification Pêche et Machine
- Niveau Spécialisation Pêche et Machine
- **Niveau Spécialisation ouvriers aquacoles**
Patron de Barque(Rais Flouka)

NB: tous les programmes élaborés selon l'APC

Les autres offres

- Formation en cours d'emploi
- Vulgarisation
- Sécurité et sauvetage
- Alphabétisation fonctionnelle
- **Formation des ramendeurs**
- **Formation des Mareyeurs**



Capacité Pédagogique

- 120 stagiaires en formation Résidentielle : technicien ou qualification dont 110 internes;
- 700 candidats en formation par apprentissage et formation continue.
- 850 candidats pour la Sécurité de Base
- 150 candidats (es) pour l'alphabétisation fonctionnelle





Diagnostic et analyse SWOT

Forces

- Présence au niveau de 3 Régions
- Infrastructures et équipements importants
- Longue expérience dans le domaine de la formation pour la flotte de pêche
- Existence d'une étude sectorielle qui a identifié les fonctions de travail existantes dans le secteur et a défini les besoins quantitatifs
- Existence d'un noyau de ressources humaines formées en ingénierie des programmes (APC)

Faiblesses

- Besoins en RH surtout les formateurs
- Forte présence de formateurs vacataires au niveau du CFA Mdiq
- Absence d'un statut permettant la motivation et le maintien des gestionnaires et formateurs au service de la formation
- Equipage très réduit au niveau du NE

Opportunités

- L'accès à la profession de marin est réglementé: Formation de Base exigée
- Conseil de Perfectionnement actif
- L'accès aux postes de responsabilité est réglementé: Brevets exigés
- Les partenaires institutionnels sollicitent le dispositif pour des formations qualifiantes
- Régionalisation : les régions ont des attributions en matière de formation professionnelle
- La publication de la loi sur la Formation continue

Menaces

- Faible implication de quelques armements dans le système de formation
- Taux d'insertion des lauréats aux postes de responsabilité dans le secteur non satisfaisant
- Conditions de travail difficiles + milieu pénible: faible attrait de la pêche côtière
- Dispositif trop sollicité durant les 5 dernières années par la profession pour la Formation de Base au détriment de la Formation diplômante

ITPM LARACHE



Baromètre

Segments	Nombre d'unité	Nombre marins et autres
Pêche Côtière	249	9402
Pêche Artisanale	1450	4850
Pêche hauturière	05	107
Madragues	21	1050
Unités de transformation	20	6616
TOTAL	1746	22025



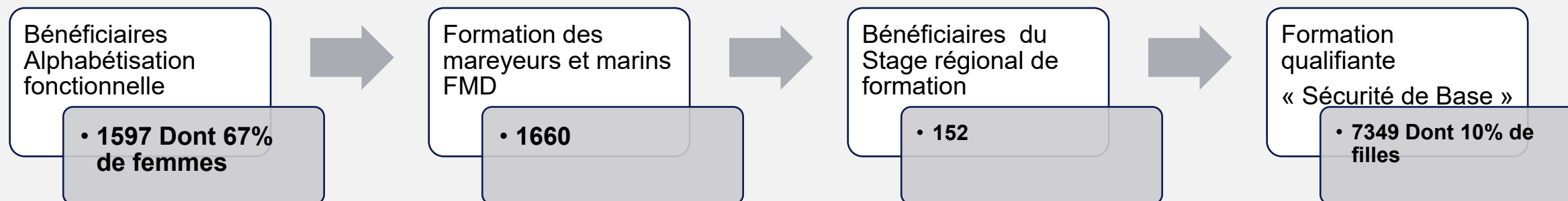
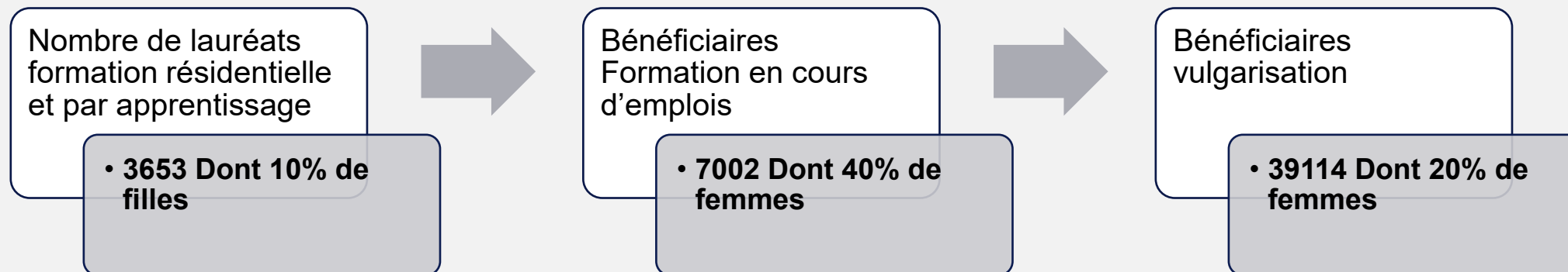
**D'où l'intervention de l'ITPM pour l'encadrement et la mise à niveau des ressources Humaines exerçant dans le secteur par la mise en place d'infrastructures adéquates
Et matériel Didactique aux normes Internationales ainsi que des Formations Diversifiées**



Réalisations période 2005/2024



Réalisations en Formation 2005/2024





réinsertion socioprofessionnelle des marins pensionnaires des établissements pénitenciers



Objectifs: Agir via la formation professionnelle afin de réintégrer les marins détenus dans le secteur et éviter la récidive..





Réalisations en Formation 2025



Nombre de lauréats formation résidentielle et par apprentissage

• 178 Dont 08% de filles



Bénéficiaires Formation en cours d'emplois

• 456 Dont 40% de femmes



Bénéficiaires vulgarisation

• 2125 Dont 20% de femmes

Bénéficiaires Alphabétisation fonctionnelle

• 689
• Dont 75% de femmes



Formation des mareyeurs

• 15 dont 01 femme



Formation qualifiante « Sécurité de Base »

• 486 Dont 10% de filles



Propositions sur les compétence pouvant être harmonisées



Pourquoi harmoniser ?



Enjeux

Mobilité des professionnels entre les pays de la COMHAFAT

Reconnaissance mutuelle des diplômes

Sécurité en mer (Standards minimum partagés)

Gestion durable des ressources halieutiques

Répondre aux conventions STCW F et aux directives FAO



Socle de competences techniques communes

RIPAM/ CARTES MARINES/SECURITE/ RADIOCOMMUNICATION

MONTAGE ET ENTRETIEN DES ENGIN DE PECHE

LES TECHNIQUES DE PECHE

LUTTE CONTRE LA PECHE INN

TRAITEMENT ET CONSERVATION DES CAPTURES

CHAINE DE FROID



La révision et l'actualisation d'une manière continue des programmes de formation et le développement de nouvelles démarches pédagogiques pour assurer une meilleure insertion des lauréats du système dans la vie active.



Une évolution continue



Organisation pédagogique à harmoniser:

- ✓ **Durée de Formation selon les niveaux**
- ✓ **Référentiel d'évaluation**
- ✓ **Durée minimale obligatoire des stages en mer**
- ✓ **Exigences minimales en ce qui concerne la qualification des formateurs**
- ✓ **Correspondance des Diplômes/Brevets et équivalence**

Défis d'Harmonisation

- ✓ Spécificités locales
- ✓ Niveau des équipements et infrastructures.....Comblers les écarts
- ✓ Coûts de la mise à niveau des établissements



- ✓ L'harmonisation ne doit en aucun cas viser l'uniformisation totale mais plutôt un socle commun garantissant la sécurité, mobilité et durabilité



- ✓ **Ca renforce l'attractivité du métier et la reconnaissance des marins pêcheurs**

MERCI POUR VOTRE ATTENTION

RIADI MUSTAPHA

www.itpm-larache.ma

ITPM LARACHE (Tanger avril 2026)

